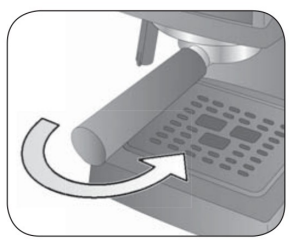
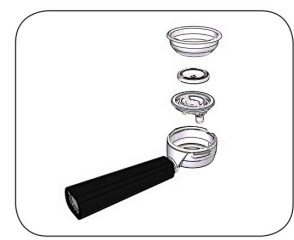
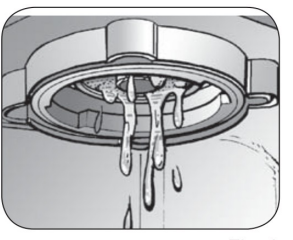
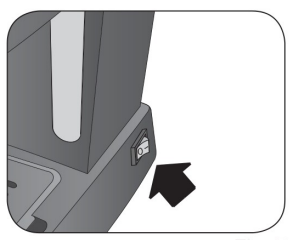
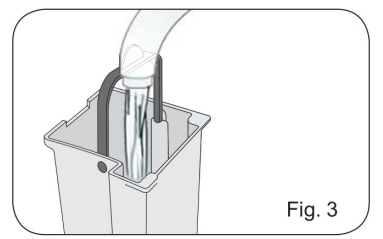
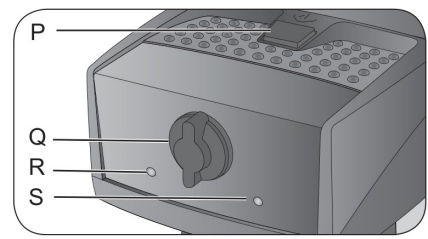
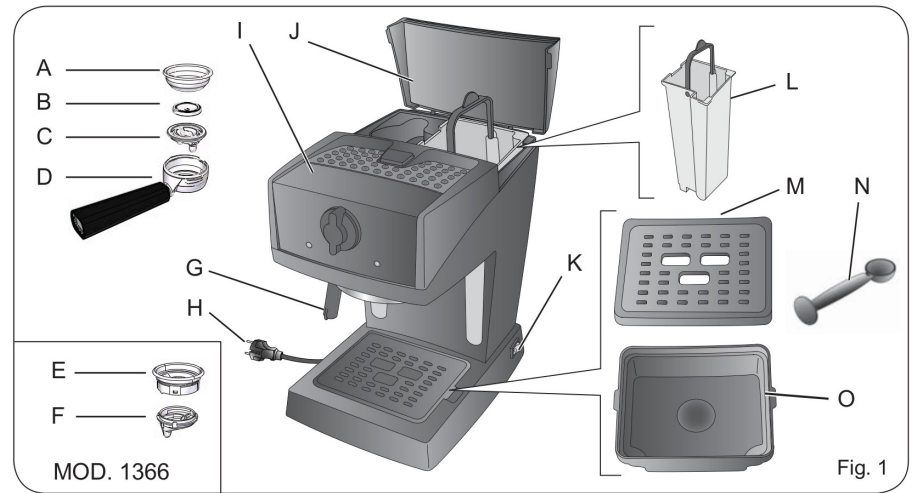


Használati útmutató
(1365 Picasso szivattyús kávéfőző)



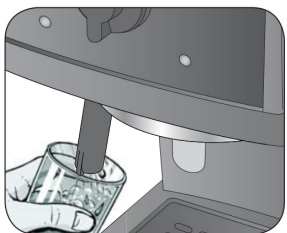


Fig. 10



Fig. 11

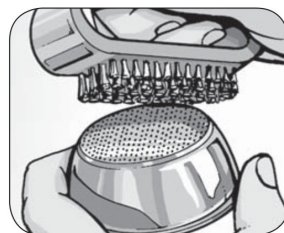


Fig. 12

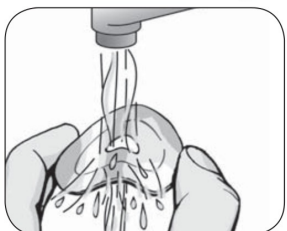


Fig. 13



Fig. 14

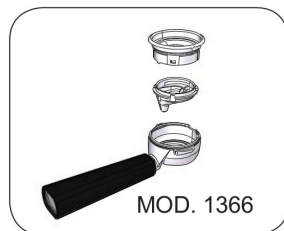


Fig. 15



Fig. 16



Fig. 17

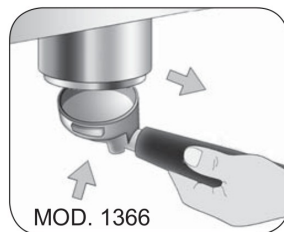


Fig. 18

Probléma

Ok

Megoldás

A kávékeverék túlságosan le van nyomva.

A tartályok nem illeszkednek jól.

A szilikonlemez nyílása eltömődött.

Kevés a víz és a szivattyú nem szívja fel.

Szétszakadt kávépárna. (MOD. 1366)

Hibás kávépárna. (MOD. 1366)

Egyengetse el a kávé a filterben kevésbé lenyomkodva azt.

Helyezze be a tartályt biztosan lenyomva, amennyire csak lehet. Mossa le a szilikonlemezt (B) folyó vízzel, kicsit megdöntve, hogy a középső nyílásból eltávolítsa az esetleges kávézaccot (13. ábra)

Ellenőrizze, hogy a vízszint a tartályban megfelelő. Ha szükséges, tölts fel hideg csapvízzel a MAX szintig.

Vegye ki a szűrőtartót, tisztítsa meg az illesztéket egy szivaccsal és tegyen be egy új kávépárnát a szűrőtartóba. (MOD. 1366)

Cserélje ki a kávépárnát a szűrőtartóban (MOD. 1366)

A kávé túl vizes és hideg

A kávé túl durvára van őrölve.

Egy finomra őrölt keveréket kell használni ahhoz, hogy a koncentráltabb és melegebb kávé kapjon. mindenesetre ezt a problémát könnyen meg lehet oldani a Thermocream (R) rendszernek köszönhetően, amely mindig forró és krémes kávé garantál még durvára őrölt kávé esetén is.

Hibaelhárítás

Probléma	Ok	Megoldás
A kávéfőző nem adagol gőzt	Kevés a víz és a szivattyú nem tudja felszívni.	Ellenőrizze, hogy a tartály megfelelően illeszkedjen és a vízszint a tartályban megfelelő. Ha szükséges, tölts fel hideg csapvízzel a MAX szintig.
A kávé túlfolyik a filtergyűrű peremé	A gőz kimeneti nyílás eltömődött. Valószínűleg főlős mennyiségű őrölt kávé került a gyűrűbe I	Egy tüvel távolítsa el az esetleges lerakódott szennyeződést az adagoló nyílásáról. Lassan vegye ki és húzza ki a szűrőtartót, mert a bennmaradó túlnyomás megakadályozva így, hogy a szűrő rendesen a helyére illeszkedjen. kifröccsenést okozhat. Tisztítsa meg az illesztést egy szivaccsal (14. ábra). Ismételje meg a műveletet, hogy megfelelő mennyiségű kávé tesz a szűrőbe.
A kávé nem jön ki vagy túl lassan folyik	Kávézacc maradt a szűrőtartó illesztés tömítésénél. A szilikonlemez nyílása eltömődött. Az őrölt kávé tartalmazó szűrő kijövő nyílásai eltömődtek. Sérült kávépárna (MOD 1366) A szűrőtartó illesztésénél levő perforált lemez nyílásai eltömődtek. A zaccos szűrő kimeneti nyílása eltömődött. A kávékeverék túl finomra van őrölve.	Tisztítsa meg a tömítést egy fogpiszkálóval vagy szivaccsal (14. ábra). Mossa le a szilikonlemez (B) folyó vízzel, kicsit megdöntve, hogy a középső nyílásból eltávolítsa az esetleges kávézaccot (13. ábra) Lassan vegye ki és húzza ki a szűrőtartót, mert a bennmaradó nyomás kifröccsenést vagy túlfolyást okozhat. Tisztítsa meg az eltömődött szűrő lyukakat egy kis kefével vagy tüvel. Tisztítsa meg a szűrőt az Ariete COFFEE CLEAN tablettával a csomagoláson levő útmutatás szerint. Cserélje ki a kávépárnát a szűrőtartóban (MOD. 1366) Kapcsolja be a gépet a szűrőtartó nélkül, hagyja, hogy a víz átfolyjon. Ha a víz még mindig nem jön ki egyenletesen az összes lyukon, végezze el a vízköoldást Ariete NOCAL-lal a termék utasításai alapján, amit a szervizben vásárolhat meg. Lassan vegye ki és húzza ki a szűrőtartót, mert a bennmaradó nyomás kifröccsenést vagy túlfolyást okozhat. Tisztítsa meg az eltömődött szűrő lyukakat egy kis kefével vagy tüvel. Tisztítsa meg a szűrőt az Ariete COFFEE CLEAN tablettával az útmutatás szerint. Használjon durvábbra őrölt kávé.

A KÉZIKÖNYV HASZNÁLATÁRÓL:

A készülék és tartozékai a hatályos európai szabályzási előírásoknak megfelelően készültek, így minden potenciálisan veszélyes rész megfelelő védelemmel van ellátva. Kérjük figyelmesen olvassa el a mellékelt tájékoztatóban foglaltakat, és csak a rendeltetésének megfelelően használja a készüléket annak érdekében, hogy megelőzze a baleseteket és károkat. Őrizze meg ezt a használati útmutatót. Amennyiben a készüléket másnak adja, kérjük mellékelje ezt a használati utasítást is. A kézikönyvben megnevezett információkat az alábbi szimbólumokkal jelöljük:



Gyerekek számára veszélyes



Villamos áram veszély



Egyéb okból származó károk veszélye



Égésveszély



Figyelmeztetés anyagi károkról

Rendeltetészerű használat

A készülék kávé és cappuccino készítésére alkalmas. A készülék csak háztartási célú felhasználásra szolgál, ezért nem alkalmas kereskedelmi vagy ipari célokra. A gyártó más típusú használatra nem tervezte a gépet, így mentesül minden felelősség alól, amely a gép nem rendeltetészerű használatából ered. A nem rendeltetészerű használat a garancia elvesztését eredményezi.

Fennmaradó veszélyek

A használati útmutató felhívja a figyelmet arra, hogy a készülék konstrukciós jellemzőiből adódóan a felhasználót nem lehet teljes mértékben a közvetlen gőzsugártól vagy forró víztől megvédeni.

Figyelem!

Égési sérülés veszélye – Amikor a forró vizet vagy gőzt adagolja, ne irányítsa a fűvókát más személy vagy önmaga felé. Csak a cső műanyag részét fogja meg.

Csak élelmiszer tárolására szolgáló edényt használjon.

FONTOS BIZTONSÁGI ELŐÍRÁSOK

Használat előtt olvassa el figyelmesen az utasításokat!

- Ez a készülék csak háztartási célú használatra szolgál, tehát nem használható kereskedelmi vagy ipari célokra.
- Nem vállaljuk a helytelen használatból vagy bármilyen más - a fűzetben nem szereplő - használatból fakadó felelősséget.
- Javasoljuk, hogy tartsa meg az eredeti dobozt és csomagolást, amennyiben ugyanis szervizbe küldi a készüléket, az ingyenes szerviz szolgáltatásunk nem fedezi a nem megfelelő csomagolás miatt a szállítás során bekövetkező károkat.
- Ez a termék megfelel a 2006/95/EK és az EMC a 2004/108 /EGK irányelveknek. A készülék megfelel az (EC) No 1935/2004 (27/10/2004) európai szabályozásnak az élelmiszerrel érintkező anyagokra vonatkozóan.



Gyerekek számára veszélyes!

- Ezt a készüléket saját biztonságuk érdekében nem használhatják felügyelet nélkül gyerekek, csökkent fizikai, érzékszervi vagy mentális képességű személyek, a készülék használatát nem ismerő illetve a készülék használati utasításával nem rendelkező személyek.
- Ügyeljen arra, hogy gyerekek semmilyen körülmények között ne játszanak a készülékkel.
- Ne hagyja a csomagolást gyerekek közelében, mert veszélyes.
- Amennyiben a készüléket ártalmatlanítani kell, javasoljuk, hogy húzza ki a hálózati kábelt. Ajánljuk, hogy minden lehetséges veszélyes alkatrészt ártalmatlanítson, hogy a gyerekek ne sérüljenek meg, ha játszanak a berendezéssel.



Villamos áram veszély!

- Ne hagyja a tápkábelt lógni, hogy egy gyerek megragadhassa.
- Mielőtt a készüléket csatlakoztatja az elektromos hálózathoz, győződjön meg róla, hogy a készülék alján lévő információs táblán feltüntetett feszültség egyezik-e a helyi hálózati feszültséggel.
- A gyártó által nem engedélyezett hosszabbító használata kárt és a balesetet okozhat.
- Mielőtt feltöltene a tartályt vízzel, mindig húzza ki a készüléket az aljzathoz.
- Ha az elektromos kábel sérült, a kockázatok elkerülése érdekében ki kell cseréltetni a gyártóval, a szervizzel vagy más szakképzett szerelővel.
- Soha ne hagyja a feszültség alatt álló részeket vízzel érintkezni: ez rövidzárlatot okozhat.
- Tisztítási és karbantartási munkálatok előtt mindig húzza ki a készüléket a dugaljából.
- Ne merítse a készüléket vízbe vagy más folyadékba.
- Mindig kapcsolja ki a készüléket, és húzza ki a hálózati kábel csatlakozóját a dugaljából, mielőtt feltölti a tartályt vízzel.



Egyéb okokból származó károk veszélye

- Ne emelje fel a készüléket a víztartálynál vagy tálcánál fogva, csak úgy, hogy a géptestet fogja meg.
- Kellően világos és tiszta környezetet válasszon, könnyen hozzáférhető elektromos aljzattal a közelben.
- Ne öntsön a megengedettnél több vizet a tartályba.
- Soha ne hagyja felügyelet nélkül az áram alatt lévő készüléket.
- A készüléket stabil, sima felületre állítsa.
- Ne használja a készüléket, ha leesett, látható sérülés van rajta illetve szivárog. Ha a tápkábel vagy a csatlakozó sérült vagy ha a készülék hibás, ne használja a készüléket.
- A balesetek megakadályozása érdekében az összes javítást, beleértve a tápkábel cseréjét, a szervizzel vagy képzett szakemberrel kell elvégeztetni. Egyéb esetben a jótállás érvényét veszti.



Égésveszély

- Soha ne irányítsa a gőzt vagy forró vízszugarat a teste felé; ügyeljen a gőzkivezető csőre, mert leforrázhatja!

A szűrőtartó ház tisztítása

Idővel kávémaradék rakódhat le a szűrőtartó házában. Egy fogpiszkálóval vagy szivaccsal el tudja távolítani (14. ábra) vagy folyasson át rajta vizet anélkül, hogy felhelyezné a szűrőtartót (6. ábra).

A Maxi Capuccino eszköz tisztítása

Figyelem!

Csak akkor végezze el ezt a műveletet, ha a krómzott cső hideg, hogy elkerülje az égési sérüléseket.

Csavarja le az eszközt (G) a kis csőről és mossa le folyó víz alatt. A csövet csak nem dörzsölő ronggyal lehet tisztítani. Csavarja fel a capuccino készítőt amennyire csak lehet. Ha szükséges, tisztítsa meg a gőz kimeneti nyílását egy tűvel. Használat után mindig hagyja, hogy a gőz átmossa a fűvőkát egy pár másodpercig megszabadítva az esetleges maradéktól.

Tartály tisztítása

Rendszeresen tisztítsa meg a tartály belsejét szivaccsal vagy nedves ruhával.

A rács és csepptálca tisztítása

Ne feledje el időnként kiüríteni a csepegtető tálcát (O).

Vegye ki a rácsot (M) és mossa le folyó vízzel; vegye ki a csepegtető tálcát (O) a gépből, ürítse ki és mossa el folyó víz alatt.

Géptest tisztítása

Figyelem!

Kizárólag egy nedves, nem karcoló ronggyal tisztítsa meg a gép fix részeit, hogy ne sértse meg a géptestet.

Vízkezelés

A megfelelő karbantartás és a rendszeres tisztítás megőrzi a gép jó állapotát, hosszú távon hatékony működést biztosít, valamint jelentősen csökkenti a vízkő kialakulását a készülék belsejében. Előfordulhat azonban, hogy a kávéfőző nem működik megfelelően a gyakori kemény, magas kalcium tartalmú víz használata miatt; ebben az esetben végezze el a vízkömentesítést, hogy visszaállítsa a működési hatékonyságot. Erre a célra csak Ariete NOCAL citromsav alapú vízkömentesítő terméket használjon. Ezt könnyen beszerezheti az Ariete szervizből. Az Ariete nem vállal felelősséget azokért az anyagi károkért, amelyeket nem megfelelő kémiai összetevőjű termék okoz a gép belsejében.

Ha vízkömentesíteni kell a készüléket, kérjük, kövesse a vízkezelő terméken levő használati utasításokat.

Használaton kívül helyezés

Ha a gépet üzemem kívül helyezi, húzza ki az csatlakozóból, ürítse ki a víztartályt és csepptálcát, majd tisztítsa meg (lásd "A készülék tisztítása" fejezetet).

Abban az esetben, ha leselejtezi a készüléket, el kell elkülöníteni a különböző felhasznált anyagokat az összetételük alapján valamint figyelembe véve az adott ország vonatkozó hatályos hulladék elhelyezési rendelkezéseit.

Figyelem!

Minden alábbiakban leírt tisztítási műveletet úgy kell elvégezni, hogy a gép ki van kapcsolva és az elektromos csatlakozóból ki van húzva.

Figyelem!

A rendszeres karbantartás és tisztítás az alapja a készülék hatékony és hosszútávú működésének. A készülék tartozékait soha ne mosogatógépben tisztítsa. Ne használjon a tisztítás során közvetlen vízugarat.

Figyelem!

Minden műveletet akkor végezzen el, ha a készülék hideg.

A kávé őrleményt tartalmazó szűrő tisztítása

Ellenőrizze, hogy a kimeneti nyílások nem tömődtek el, és szükség esetén tisztítsa meg egy kefével (12. ábra). Adagoljuk forró vizet a szűrőtartóból szűrővel a belsejében, kávézacc nélkül, miután egy poharat tett az adagoló alá, azért hogy feloldja vagy eltávolítsa a maradék kávé vagy szennyeződést.

Figyelem!

Lassan vegye ki és húzza ki a szűrőtartót, mert a benne maradó túlnyomás kifröccsenést okozhat. Javasoljuk, hogy alaposan tisztítsa meg a szűrőt (A) kb. 3 havonta Ariete kávégép tisztító tablettával követve a csomagolásán szereplő utasításokat. Az Ariete termékek megvásárolhatók az üzletekben és kijelölt szervizekben.

Lehetséges alternatíva:

- tegyen egy mosogatószer tablettát a szűrőbe (kávé nélkül), amikor a gép forró (legalább öt perces melegítés után).
- Illessze a szűrőtartót a gépre, és tegyen egy edényt a szűrőtartó alá.
- Fordítsa a gombot (Q) a KÁVÉ pozícióba, és engedje ki a vizet 15-20 másodpercig.
- Állítsa le a vizet, és hagyja a tablettát hatni legalább 15 percig, miközben a szűrőtartó a gépben van.
- Ismétlje meg a vízadagolási műveletet kb. 15-20 másodpercig működtetve a szivattyút, majd hagyja további 15-20 másodpercig, amíg két tartálynyi vizet elhasznál.
- Vegye ki a szűrőtartót a gépből, vegye ki a szűrőt, és öblítse ki jól bőseges csapvízzel.
- Kapcsolja ki a készüléket, húzza ki a kábelt a dugaljából és tisztítsa meg a szűrőtartó házáat egy szivaccsal, hogy eltávolítsa a mosószer maradékot a szűrőfejről.
- Kapcsolja vissza a készüléket, illessze be a szűrőtartót és ismét adagoljon legalább 2 csésze vizet a teljes öblítéshez.

Ha a kávégépet naponta használják, célszerű elvégezni a tisztítási műveletet legalább háromhavonta.

A kávépárna szűrő tisztítása

A beakasztott szűrőtartóval, de kávépárna nélkül indítsa el az adagolást a (Q) gomb elfordításával KÁVÉ pozícióba, és ne felejtse el előzőleg egy poharat tenni a szűrőtartó alá. Így minden kávémaradék vagy szennyeződés feloldódik és kijön a gépből.

A szilikon lemez tisztítása

Mossuk ki a szilikon lemezt (B) folyó víz alatt, kissé az oldalára fordítva, hogy kimossa a középső nyílásból a maradék kávézaccot, ami eltömítheti azt (13. ábra).

- A készülék külső fém részei és a szűrőtartó nem érintkezhet a készülékkel működés közben, mert égést okozhat.
- Ha a víz nem jön ki a szűrőtartóból, az egyik lehetséges ok a Thermocream szűrő eltömődése. Ebben az esetben lassan vegye ki és húzza ki a szűrőt, mert a maradék a túlnyomás miatt kiömölhet vagy kifröccsenhet. Ezután tisztítsa meg az utasításoknak megfelelően.



Figyelem - anyagi károk

- Helyezze a gépet stabil felületre, ahol nem lehet felborítani.
- Soha ne használja a készüléket víz nélkül, mert a szivattyú kiég.
- Soha ne tölts fel a víztartályt meleg vagy forró vízzel.
- Ne helyezze a készüléket forró felületre vagy nyílt láng közelébe, hogy elkerülje a gép károsodását.
- A kábel ne érjen hozzá a gép forró részeihez.
- Ne használjon szénsavas vizet (hozzáadott szén-dioxiddal).
- Csak E.S.E. szabvány jelzéssel ellátott kávépárnát használjon (MOD. 1366).
- Ne tegyen más anyagot, csak őrölt kávé a szűrőtartóba (A). Az egyéb anyagok súlyosan károsíthatják a készüléket.
- Ne hagyja a készüléket 0 ° C alatti hőmérsékletű szobában, mert a forralóban maradt víz megfagyhat és kárt okozhat.
- Soha ne használja a készüléket a szabadban.
- Ne tegye ki a készüléket elemi hatásoknak (eső, nap ...).
- A készüléket tisztítás előtt mindig húzza ki a dugaljából, és hagyja kihűlni. A készüléket csak egy enyhén nedves, nem dörzsölő ruhával törölje le pár csepp enyhe, nem erős tisztítószert használva (soha ne használjon olyan oldószert, amely károsítja a műanyagot).

Őrizze meg a használati utasítást.

A készülék részei

A - Thermocream® szűrő

B – Perforált szilikon lemez

C – Kávépor adagoló

D – Szűrő tartó

E – Kávépárna filter (MOD. 1366)

F – Kávépárna csöpögtető (MOD. 1366)

G – Maxi Cappuccino alkatrész és kivezető cső

a víz és gőz ellátáshoz

H – Hálózati kábel + csatlakozó

I – Géptest

J – Tartály fedél

K – Ki / Bekapcsoló gomb

L – Kivehető víz tartály

M – csészetartó rács

N – Kávé mérő/lenyomó

O – Csöpögtető tálca

P – Gőz funkció kapcsoló

Q – Állapot jelző gomb :

középen: Készletléti állapot

Kávé készítés

Gőz készítés

R – Gőz készletét jelző lámpa

S – Kávé kiadást jelző lámpa

Azonosító adatok

A gép alján levő azonosító adattáblán a következő azonosító adatok vannak feltüntetve:

- gyártó és CE jelölés
- modell (Mod.)
- sorozatszám (SN)
- elektromos feszültség (V) és frekvencia (Hz)
- elnyelt elektromos teljesítmény (W)
- ingyenesen hívható Segélyszám

Mindig adja meg a típust és a sorozatszámot a szerviznek, ha segítséget kér.

Használati utasítás

A készülék használata az első alkalommal

Ellenőrizze, hogy a helyi hálózati feszültség megegyezik-e készülék műszaki információs lemezén feltüntetett adatokkal. Helyezze a készüléket egy sima felületre.

Mossa ki a tartályt (L) az első alkalommal és tölts fel hideg csapvízzel (3. ábra) a "MAX"-mal jelölt szintig, majd óvatosan tolja vissza a helyére. (4. ábra).

Ellenőrizze, hogy a tartály megfelelően illeszkedjen, különben a gép nem adagolja a kávé.

Helyezze a csatlakozót egy földelt aljzatba.

A gép beindítása első alkalommal

Miután feltöltötte a tartályt hideg csapvízzel, indítsa el a gépet a gomb (K) megnyomásával (5. ábra). Tegyen egy edényt a szűrőtartó perem illesztése alá, majd fordítsa el a gombot (Q) KÁVÉ pozícióba, egészen addig, míg víz kezd el folyni a filter tartóból (6. ábra).

Hogyan készítsünk kávé

Tegye be a szűrőtartóba (D) a kávépor adagolót (C), a perforált szilikonlemezt (B) és a Thermocream filtert (A) az ábra szerinti sorrendben (7. ábra). Mérje ki a kávé a szűrőbe, és enyhén nyomogassa le a speciális nyomóprésszel: teljesen tölts fel két adaggal két csésze kávéhoz, és egy adaggal egyetlen csésze kávéhoz. Helyezze be a szűrőtartót a házába.

Húzza meg jól elforgatva balról jobbra, ellenőrizve, hogy rendesen illeszkedjen rá a peremre (8. ábra).

Figyelem!

Ha túl sok örölt kávé tesz a szűrőbe, nehezen tudja beforgatni a szűrőtartót és / vagy kiszivárog a kávé a szűrőtartóból, amikor folyik ki a kávé.

Az első csésze kávé felgőzöléséhez, célszerű hagyni felmelegedni a szűrőtartót egy pár percig a házában, mielőtt kávé készítené. Erre nem lesz szükség a további csésze kávé elkészítésénél.

Tegyen egy vagy két csészét a szűrőtartó kifolyócsövei alá (9. ábra). Ha a bojler hőmérséklet jelző lámpa (S) bekapcsol, a gép készen áll a kávéfőzésre. Indítsa el a főzést, fordítsa a gombot (Q) KÁVÉ állásba: a kávé elkezd kijönni a szűrőtartó kifolyójából. A főzés leállításához fordítsa a gombot középső állásba. Egy csésze eszpresszó kávé maximális adagja 50 ml.

Figyelem!

Ugyanúgy mint a professzionális kávégépeknél, ne távolítsa el a szűrőtartót kávéfőzés közben, mert égési sérülést okoz.

Figyelem!

Mielőtt kivenné a szűrőtartót várjon körülbelül tíz másodpercet, miután a kávé kifolyt. Az eltávolításhoz fordítsa el lassan jobbról balra, hogy megakadályozza a víz vagy kávé kifirccsenését. Ha a készülék készenléti módban van, a bojler hőmérséklet lámpa (R) időközönként be-és kikapcsol. Ez azt mutatja, hogy a bojlertermosztát a víz hőmérsékletét optimálisan tartja. Csak akkor kezdje főzni a kávé, ha ez lámpa világít, és ez igaz mind az első csésze, mind pedig a további csésze kávékra egyaránt.

Hogyan készítsünk kávé kávépárnával (Mod. 1366)

Kávépárnás főzésnél vegye ki a szűrőt (A), a szilikon lemezt (B) és a Kávépor adagolót (C) a szűrőtartóból (D).

1. Tegye a kávépor adagolót (F) és a kávépárna szűrőt (E) a szűrőtartóba (D) (15. ábra)
2. Helyezze a kávépárnát a szűrőgyűrűbe (16. ábra).
3. Nyomja le a kávépárnát a szűrőbe az ujjával (17. ábra).
4. A kávépárnát középre kell helyezni a szűrő belsejében.

5. Most már beteheti a szűrőtartót a házába a helyére. Szorítsa rá a szűrőtartót miközben biztos, hogy rendesen illeszkedik a peremre (8. ábra).

6. A kávépárna beragadhat a gép felső részébe a kávéfőzés után és amikor eltávolítja szűrőtartót. Az eltávolításához döntse meg a szűrőtartót (18. ábra), így a kávépárna kiesik belőle.

Annak érdekében, hogy mindig kiváló kávé készítsen, olyan kávépárnát vásároljon, amely rendelkezik E.S.E. kompatibilitási jellel.

Ha a kávépárna nincs jól behelyezve vagy ha a szűrőtartót nem húzza meg jól, néhány csepp víz kiszivároghat a szűrőtartóból.

A víztartály feltöltése használat közben

Ügyeljen arra, hogy feltöltse a tartályt, mielőtt a víz teljesen kifogy a belőle.

Kapcsolja ki a készüléket, húzza ki a dugaljából, vegye ki a tartályt. Tölts fel a tartályt a "MAX" szintig hideg csapvízzel. Tegye a tartályt a gépbe, ügyelve, hogy pontosan illeszkedjen és kapcsolja vissza a gépet.

Ha a tartály teljesen kiürül, levegő kerülhet a keringetési rendszerbe, megakadályozva a kávé kifolyását. A gép újraindításához kapcsolja ki a készüléket és hagyja lehűlni. Helyezzen egy edényt a szűrőtartó csatlakozásához, s kapcsolja be a készüléket és állítsa a gombot KÁVÉ pozícióba.

Hagyja, hogy legalább egy csésze víz jöjjön ki a szűrőtartó csatlakozójából, így helyreállítja a vízáramlást. Ezen a ponton a gép újra rendesen fog működni.

Hogyan készítsünk cappuccino-t

Állítsa a gombot (Q) GÖZÖLÉS pozícióba. Helyezzen egy poharat a Maxi Cappuccino eszköz alá (G), (10. Ábra). Várja meg, míg felvillan a „Gőzölésre kész” (R) lámpa.

A melegítés során a készülékből kisebb gőzpacacsok kiáramolhatnak a szűrőtartónál, ez teljesen normális jelenség.

Tartsa lenyomva a gombot (P): először egy kis víz fog kijönni, majd azonnal a gőzsugár, amelynek az intenzitása néhány másodpercen belül megnő. Engedje fel a gombot (P). Helyezze a habosítandó tejjel (vagy melegítendő folyadékkal) töltött edényt a habosító eszköz alá. Merítse mélyen a csövet a tejes edénybe (11. ábra) és nyomja meg ismét a gombot (P), amíg a kívánt eredmény eléri. E műveletek alatt a bojler hőmérséklet lámpa kapcsoló (R) rendszeresen be- és kikapcsol, ez azt mutatja, hogy a termosztát fenntartja a megfelelő hőmérsékletet a bojler gőz adagolójában. Engedje fel a gőz adagoló gombot (P). Fordítsa a gombot (Q) középső állásba, a készenléti állapotba, hogy megállítsa a gőzölést.

Akkor kezdje el kiengedni a gőzt, ha a jeltő lámpa ki van kapcsolva. Hagyja a gőzt kiáramlani néhány másodpercig minden használat után, hogy megtisztítsa a nyílást a tejmaradéktól.

Hasznos tanácsok egy jó olasz eszpresszó kávé elkészítéséhez

A szűrőtartóban az örölt kávé enyhén le kell nyomni. A kávé intenzitása (erősebb vagy gyengébb lesz-e), függ a kávé őrlésének fokozatától, a szűrőtartóba tett kávé mennyiségétől és a nyomkodástól. Csak néhány másodperc szükséges, hogy a kávé kifolyjon a csészékbe. Ha a kifolyási idő hosszabb, az azt jelenti, hogy a kávé túl finomra örölt, vagy a szűrőbe tett kávé túlságosan lenyomkodta.

Hogyan készítsünk teát vagy gyógyteát

Miután elvégezte a „Használat előtti tennivalók” részben leírt műveleteket, tegyen egy csészét a Maxi

Capuccino nyílásához (G). Fordítsa el a gombot (Q) KÁVÉ pozícióba. Nyomja meg a Gőzölés kapcsolót (P), így forró víz jön a Maxi Capuccino eszpresszóból. A maximális mennyiség két csészéhez 200 ml.

A készülék tisztítása