

## Ariete 155 Kenyérpirító Használati útmutató

### JELEN ÚTMUTATÓRÓL

A készülék megfelel a vonatkozó Európai Szabályozásoknak a felhasználó védelmét illetően. Még ha ismeri is ezt a fajta készüléket, akkor is gondosan olvassa el a használati útmutatót. Csak a céljának megfelelően használja. Tartsa magánál az útmutatót. Ha valaki másnak adja a készüléket, mellékelje hozzá a használati utasítást is.

### A KÉSZÜLÉK CÉLJA


A készülék kenyér szeletek és hasonló termékek kiolvasztására, melegítésére és pirítására való. Bármely más felhasználásból eredő károkért a gyártó felelősséget nem vállal, és a jóállás megszűnését is eredményezi.

### FONTOS BIZTONSÁGI ÓVINTÉZKEDÉSEK

#### HASZNÁLAT ELŐTT OLVASSA EL AZ ALÁBBI INSTRUKCIÓKAT.

A szükséges óvintézkedéseket minden elektromos készülékek használatakor meg kell tenni, a következőket is beleértve:

1. A készülék kizárólag otthoni használatra alkalmas, ipari vagy kereskedelmi célokra nem.
2. Ne használja a készüléket ha a tápkábel vagy a dugó sérült vagy ha a készülék hibás; ez esetben vigye el a legközelebbi hivatalos Ariete márkaszervizbe, amelynek vagy hivatalos Ariete technikusoknak a feladata minden javítás elvégzése, beleértve a tápkábel cseréjét is.
- 3.
4. Mindig győződjön meg róla, hogy a hálózati feszültség megfelel a készülék adattábláján jelzett feszültségnek.
5. Soha ne hagyja a készüléket felügyelet nélkül, ha csatlakoztatva van a konnektorba; minden használat után húzza ki.
6. Ne tárolja a készüléket meleg tárgyak közelében.
7. Mindig sík, egyenletes felületen használja a készüléket.
8. Ne tegye ki a készüléket az időjárás hatásainak (eső, napsütés, stb.).
9. A tápkábel ne érintkezzen forró felületekkel.
10. A készüléket 8 éven aluli gyermekek nem használhatják. A készüléket és a tápkábelt gyermekektől tartsa távol.
11. Ne engedje, hogy 8 éven aluli gyermekek, csökkentett mentális vagy fizikai képességű személyek, vagy nem megfelelő tapasztalattal és tudással rendelkező személyek használják a készüléket, hacsak nem felügyeli és ellátja instrukcióval őket egy, a biztonságukért felelős személy.
12. Soha ne tegye a készülék testet, a tápdugót vagy a tápkábelt vízbe vagy más folyadékba; mindig nedves ruhával törölje tisztára.
13. Mindig húzza ki a készüléket a hálózati csatlakozóból mielőtt tartozékokat tesz fel rá vagy vesz le róla, illetve tisztítás előtt.
14. A kezei legyenek mindig teljesen szárazak, mielőtt a készülék kapcsolóit állítja vagy a tápkábelhez vagy a tápcsatlakozóhoz nyúl.
15. A készüléket mindig a dugónál fogva húzza ki a konnektorból, soha ne a kábelnél fogva.
16. A tápkábel ne lógjon olyan helyre, ahol gyermekek elkapathatják.
17. Kizárólag eredeti vagy a gyártó által jóváhagyott lakatrészeket használjon, a készülék biztonságossága érdekében.
18. Amennyiben a készüléket ki akarja dobni, azt tanácsoljuk, hogy vágja le a tápkábelt, így működésképtelenné téve azt, illetve hogy minden veszélyes alkatrészt tegyen ártalmatlanná, főleg mivel gyermekek játszhatnak a készülékkel vagy a részeivel.

19. A csomagolást soha ne hagyja gyermekek által hozzáférhető helyen, mert potenciálisan veszélyes lehet.
20. A kenyér megéghet, ezért soha ne használja a kenyérpirítót gyúlékony anyagok, például függöny alatt vagy közvetlen közelében.
21. Mindig óvatosan bánjon a készülékkel, és ne érjen a forró részekhez.
22. Használat közben ne tegyen tárgyokat vagy egyéb tárgyakat a készülék tetejére.
23. Kettőnél több szeletet ne tegyen a készülékbe nyílásonként.
24. Soha ne tegyen villát vagy egyéb eszközt a pirító belsejébe a kenyér kivételéhez, mert ez megsértheti a fűtőelemeket.
25. Soha ne tegye a kezét vagy más fém eszközt (pl. kést vagy alufóliát) a kenyérpirítóba.
26. A készüléket megfelelő távolságra használja a gyúlékony folyadékoktól, ne tegye fal, függöny vagy műanyag tárgyak mellé, amelyek nem hőállóak.
27. A készüléket mindig nedves ruhával törölje tisztára, és csak akkor, miután kihúzta a konnektorból, és teljesen lehűt.
28. Mindig várja meg, amíg a készülék teljesen lehűl, mielőtt elteszi.
29. A készülék nem használható időzítővel vagy távirányítóval.
30.  A készülék eltávolítását illetően a 2012/19/EU Európai Direktívának megfelelően kérjük tegyen a készülékhez mellékelte útmutatónak megfelelően.

#### NE DOBJA EL EZEKET AZ UTASÍTÁSOKAT

#### FIGYELMEZTETÉSEK A HASZNÁLATHOZ

- Ne használjon túl vékony vagy nem egész kenyérszeleteket.
- Ne tegyen bele olyan ételeket, amelyek csöpöghetnek sütés közben. Egyrészt a tisztítást megnehezíti, másrészt tüzet okozhat. Az is nagyon fontos, hogy a morzsatálcáról minden maradékot eltávolítson minden használat előtt.
- Ne erőltessen túl nagy darabokat a készülékbe.
- **Soha ne tegyen villát vagy egyéb eszközt a pirító belsejébe a kenyér kivételéhez, mert ez megsértheti az ellenállásokat. ÁRAMÜTÉS VESZÉLY.**

#### HASZNÁLATI UTASÍTÁSOK

Első használatkor néhány percre kapcsolja be a készüléket, így megszabadul az „új szagtól”, és egy kevés füst is kiáramolhat a készülékből.

#### Kenyérpirítás

Csatlakoztassa a készüléket a konnektorba. Tegye a kenyérszeleteket a nyílásokba, és állítsa be a kívánt sütési szintet (D). Engedje le a kart, amíg a helyére kerül (B).

Várjon néhány percet, és miután a kenyér automatikusan kiemelkedik. Használat után nyomja meg a gombot (E) a készülék kikapcsolásához.

Húzza ki a készüléket a konnektorból, és üritse ki a morzsatálcát (I). Javasoljuk, hogy használat után tekerje fel a tápkábelt a tárolóba (H).

Az (E) gomb megnyomásával bármikor leállíthatja a sütést.

#### Olvasztás funkció

Helyezze a fagyott kenyérszeleteket a nyílásokba (A). Forgassa el a gombot (D) 1-es állásba. Engedje le a kart (B).

Nyomja meg a gombot (G). A gomb világít az olvasztási idő alatt.

Ha sütni is akar olvasztás után, állítsa a pirítást magasabb szintre.

#### Melegítés funkció

Tegye a kenyérszeleteket a nyílásokba (A). Engedje le a kart (B). Nyomja meg a gombot (F), amely a melegítési idő alatt világítani fog.

A melegítési idő fix és nem módosítható.

#### TISZTÍTÁS ÉS KARBANTARTÁS

Minden alábbi műveletet úgy végezzen, hogy kikapcsolja a készüléket és kihúzza a konnektorból.

**FONTOS:** Várja meg, amíg a készülék lehűl, tisztítás előtt.

Ne merítse a készüléket vízbe. Ne használjon maró termékeket, amelyek károsíthatják a műanyagot.

- Soha ne használjon éles fém eszközöket a készülék belsejének tisztítására.

Minden használat után üritse ki és tisztítsa meg a morzsatálcát.

A készülék tisztán- és rendbentartása optimális pirítást és hosszabb élettartamot garantál a készüléknek.

- A készüléket csak puha, enyhén nedves, enyhén mosószeres ruhával törölje tisztára.

- A készüléket kézzel szárítsa meg.

#### A KÉSZÜLÉK LEÍRÁSA

A Nyílások

B Bekapcsoló kar

C Pirítási szint jelző

D Pirítási szint beállító gomb

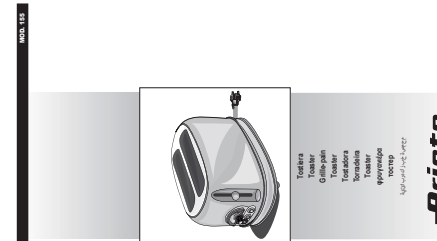
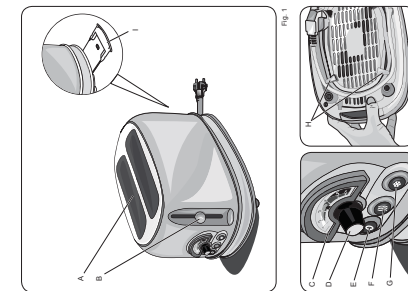
E Megállító gomb

F Melegítő funkció gomb

G Olvasztó funkció gomb

H Kábeltároló eszköz

I Morzsatálca



CE

EMC